

# 叶县辛店镇国土空间总体规划 (2021—2035年)

## 公示稿



# 前言

## Preface

为贯彻《中共中央 国务院关于建立国土空间规划体系并监督实施的若干意见》（中发〔2019〕18号）的总体部署，落实《中共河南省委河南省人民政府关于建立国土空间规划体系并监督实施的实施意见》（豫发〔2020〕6号）、《河南省自然资源厅办公室关于加快推进乡镇国土空间规划编制工作的通知》（豫自然资办发〔2021〕35号）、《河南省自然资源厅办公室关于做好乡镇级国土空间总体规划编制报批的通知》（豫自然资办发〔2024〕143号）的要求，建立国土空间规划体系并监督实施，落实和深化《叶县国土空间总体规划（2021—2035年）》，编制《叶县辛店镇国土总体空间（2021—2035年）》以下简称“本规划”。

现对《规划》进行公示，公示期限为2025年08月22日至2025年9月21日，为期30天。

公示期间公众可邮寄书面意见建议至叶县自然资源局，信封需注明“叶县辛店镇国土空间总体规划意见建议”或将意见建议以电子邮件形式发送至邮箱yxgtkjgh@126.com。





01	规划期限与范围
02	发展定位与目标
03	统筹三条控制线
04	耕地资源保护
05	自然资源保护
06	村庄分类与引导
07	产业发展布局
08	综合交通规划
09	公共服务设施规划
10	基础设施规划
11	公共安全设施规划
12	历史文化保护
13	镇政府驻地规划用地布局
14	国土综合整治与生态修复
15	规划传导与实施保障
16	重点项目

# 目录

Catalog



## 规划范围与层次

规划层次包括**镇域**、**镇政府驻地**两个层次。

镇域：辛店镇行政辖区，国土总面积12156.87公顷，下辖39个行政村。

镇政府驻地：是由辛店村和李寨村行政村辖区内与镇政府驻地功能密切相连的部分组成，西至辛店村西侧村界，东至李寨村东侧边界，南至赵自立自然村，北至后吕庄自然村。**总面积为162.16公顷。**

## 规划期限

规划期限：2021-2035年，基期年：2020年。

近期：2021-2025年。

远期：2026-2035年。





## 规划定位

落实并深化上位规划确定的发展定位，将辛店镇定位为县域南部休闲观光旅游示范镇，建设成以**望夫山省级森林自然公园生态观光、楚长城文化展示，弘扬与传承红九军诞生地红色文化**为主的旅游型城镇。

## 规划目标

### 近期发展目标：

到2025年，辛店镇产业结构不断优化升级，公共服务设施逐步完善，市政设施基本完备，人居环境有效改善，资源利用水平有所提高，生态环境优美，文旅特色突出的高品质城镇建设初见成效。

### 远期发展目标：

到2035年，全域国土空间治理体系和治理能力现代化基本实现，重要的生态资源得到系统性保护，生态功能稳定发挥作用。农文旅融合特色优势产业培育壮大，一二三产业有机融合协调发展，城镇空间结构显著优化，乡村地域特点、文化特色和时代特征全面彰显的目标。

### 远景展望目标：

到2050年，辛店镇经济实力、生态环境、乡村建设、社会事业等发展水平更进一步，各项指标达到市、县平均水平。全面实现建成社会主义现代化奋斗目标。





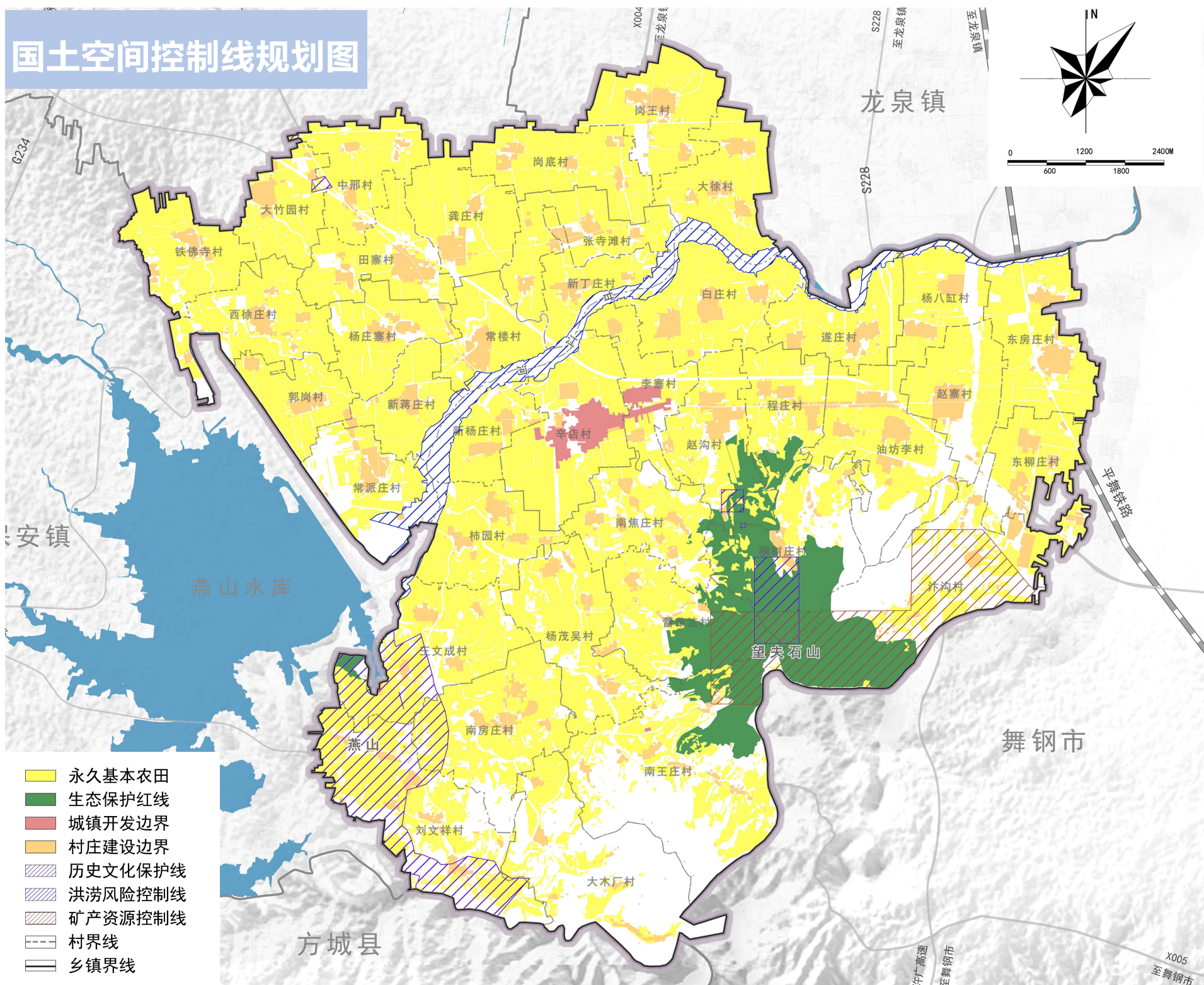
落实并严守永久基本农田、生态保护红线和城镇开发边界，生态系统结构更加合理、生态服务功能更加高效。

**规划至2035年，永久基本农田保护面积不低于7193.97公顷，生态保护红线面积不低于752.63公顷，城镇开发边界面积控制在86.27公顷以内，城乡建设用地总规模控制在964.04公顷以内。**

规划坚持“保护为主，抢救第一、合理利用、加强管理”的原则，结合全镇5处文物保护单位，**落实历史文化保护线667.31公顷。**

**辛店镇洪涝风险控制线面积321.89公顷。**主要涉及甘江河辛店段河道。

严格遵守矿产资源控制线管控规则，任何个人或单位不能随意开采、开发和利用。**辛店镇落实矿产资源开采保护范围505.61公顷，**主要为经山寺铁矿、坡角山、南王庄矿产资源开采保护线。





### 耕地“三位一体”保护

- **落实耕地保护责任：**严格落实耕地保护责任主体，明确耕地保护目标，完善耕地保护责任缺口，严守耕地保护红线。坚决制止耕地“非农化”“非粮化”，严格控制各类建设占用耕地，实施耕地数量、质量、生态“三位一体”保护制度，维护粮食安全。规划至2035年，辛店镇耕地保有量不低于7263.70公顷（约10.90万亩）。
- **稳定推进耕地恢复：**按照国家核定的耕地保护责任，在考虑自然地理条件、粮食生产和重要农产品保障、群众意愿、种植作物市场状况等基础上，合理统筹恢复耕地任务，确定恢复耕地计划安排，稳妥有序恢复耕地。重点推进高标准农田建设区和粮食生产功能区范围内及周边地块恢复耕地，破解耕地碎片化、“非粮化”等问题，实现耕地集中连片发展。

### 实施高标准农田建设

按照“集中连片、旱涝保收、节水高效、稳产高产、生态友好”的高标准农田建设标准，优先在永久基本农田范围内开展高标准农田建设。通过“田、水、路、林、渠”综合整治，完善农田基础设施，逐步将永久基本农田建设成集中连片、设施配套、高产稳产的高标准农田。建立健全农田监测监管平台和长效管护机制，实现所有高标准农田统一上图入库。规划期间，全镇高标准农田改造提升规模7193.97公顷。



## 林地资源保护与利用

以提升生物多样性和碳汇功能为目标，不断提高森林覆盖率，提升林地生态质量和稳定性。重点加快造林绿化进程，推进重点区域生态系统修复，规划至2035年，**林地保有量不低于2614.31公顷**。

## 建设用地节约集约利用

按照“优配增量、挖潜存量、提升质量”的总体要求，严格控制城镇建设用地规模和开发强度，促进城镇开发建设由外延扩张向内涵提升转变。规划至2035年，**全镇城镇建设用地规模不超过86.27公顷，村庄建设用地规模不超过964.04公顷**，区域基础设施用地面积有序增加，其他建设用地面积保持稳定。

## 水资源保护与利用

按照“严格控制地下水源开发、优先利用当地水源”的原则，做好当地地表水、地下水、跨流域调水、过境水等多种水源的优化配置与科学开发利用。加强雨水、污水和废水的再生利用，通过充分挖掘地表水资源开发利用潜力的方式减少开采中深层地下水。

## 湿地资源保护与利用

在满足防洪及耕地保护要求的前提下，恢复植被，防治水土流失，严格控制对湿地的开垦。规划至2035年，**全镇湿地面积不低于63.44公顷**，主要分布在穿镇而过的甘江河两侧，全部为内陆滩涂，涉及常派庄村、柿园村、新蒋庄村、新杨庄村、常楼村、张寺滩村、新丁庄村以及白庄村8个行政村。

## 矿产资源保护与利用

严格落实县级矿产资源开采保护线，主要涉及经山寺铁矿、坡角山、南王庄矿产资源开采区，**总规模505.61公顷**。坚持以绿色发展为重心，统筹协调矿产资源开发和保护的关系，严格控制矿产资源开发强度，合理划定矿产资源禁采区、限采区等开发利用分区，严格执行矿产资源开发利用分区管控，提高矿产资源综合利用效率。



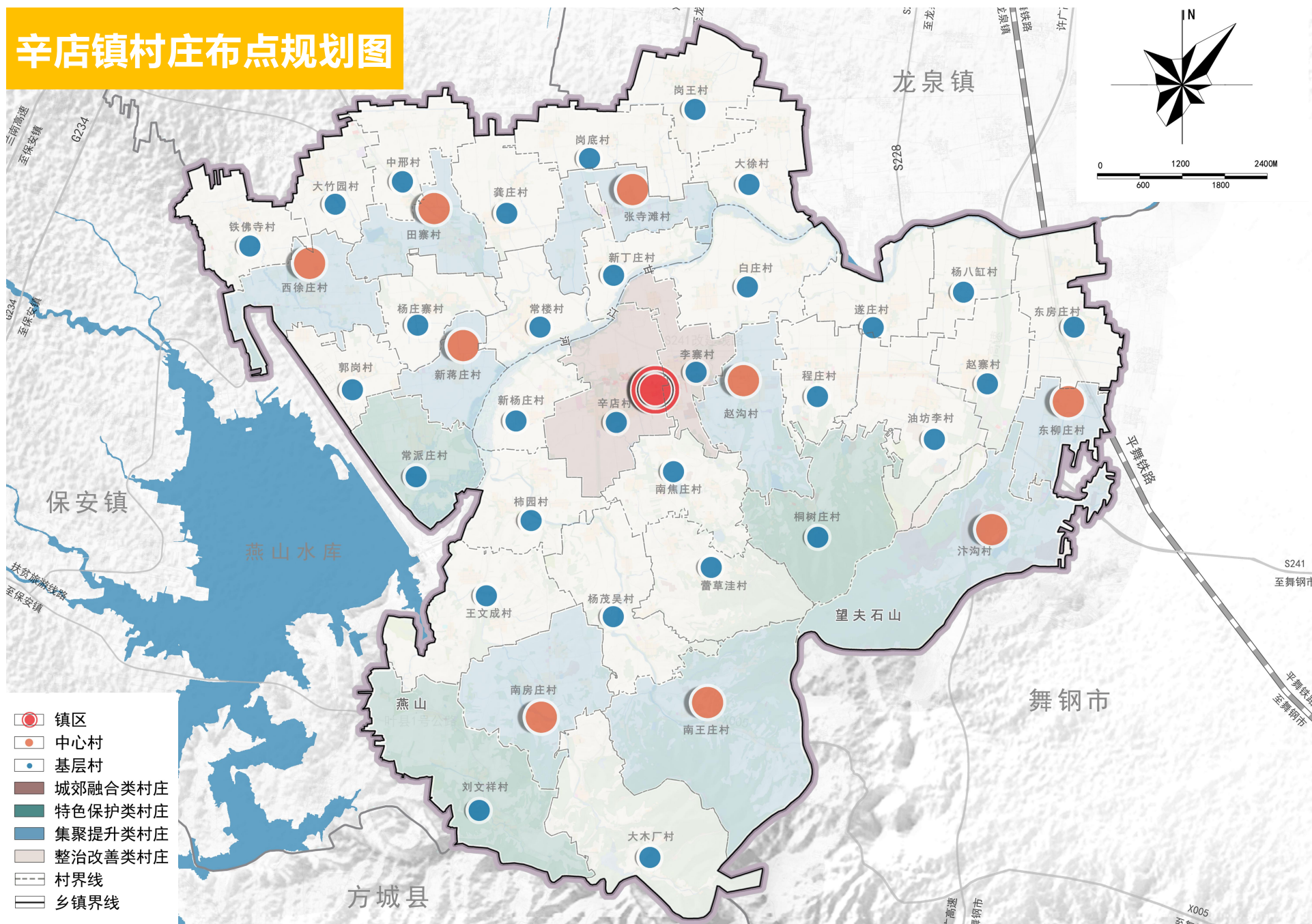
结合辛店镇各个村庄现状调查分析，根据区位、交通、环境等因素对行政村划分为城郊融合类、集聚提升类、特色保护类、整治改善类和搬迁撤并类五类，推进乡村振兴。**辛店镇域39个行政村中，城郊融合类2个、集聚提升类9个、特色保护类3个、整治改善类25个。**

城郊融合类村庄：辛店村、李寨村；

集聚提升类村庄：东柳庄村、汴沟村、赵沟村、田寨村、张寺滩村、新蒋庄村、南房庄村、西徐庄村、南王庄村；

特色保护类村庄：常派庄村、刘文祥村、桐树庄村；

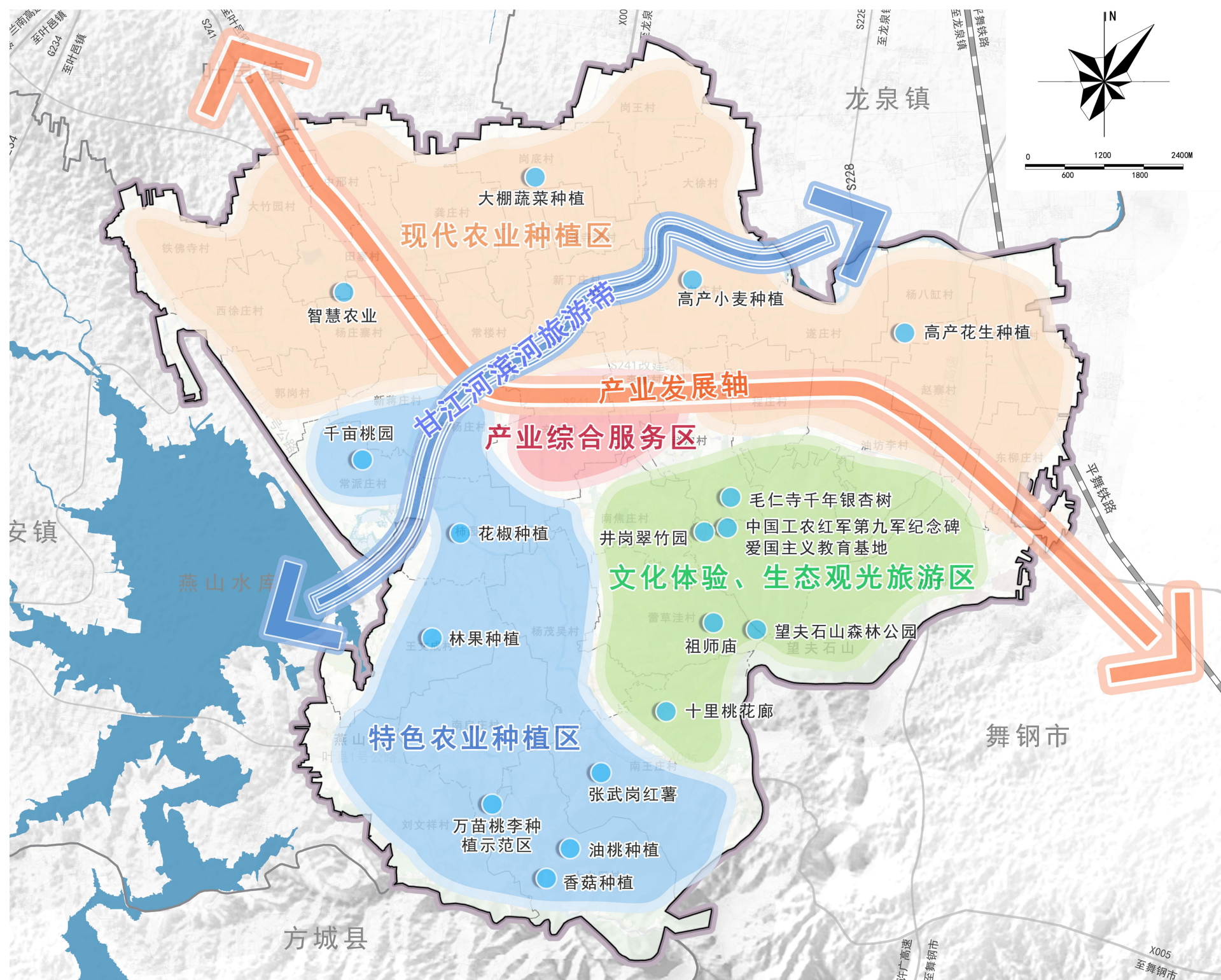
整治改善类村庄：程庄村、南焦庄村、白庄村、蕾草洼村、赵寨村、杨庄寨村、油坊李村、郭岗村、杨八缸村、遂庄村、铁佛寺村、大木厂村、大竹园村、王文成村、中邢村、新丁庄村、杨茂吴村、大徐村、柿园村、岗底村、新杨庄村、岗王村、东房庄村、龚庄村、常楼村。





坚持发挥优势、塑造特色、形成规模，统筹全域特色资源要素，提升产业能级，规划形成“一带、一轴、四区”的产业发展布局。

## 产业布局规划图





### (1) 铁路

镇域内平舞铁路过境，南北贯穿，北经平顶山市，南至舞钢市。铁路单侧安全保护区不低于8米。

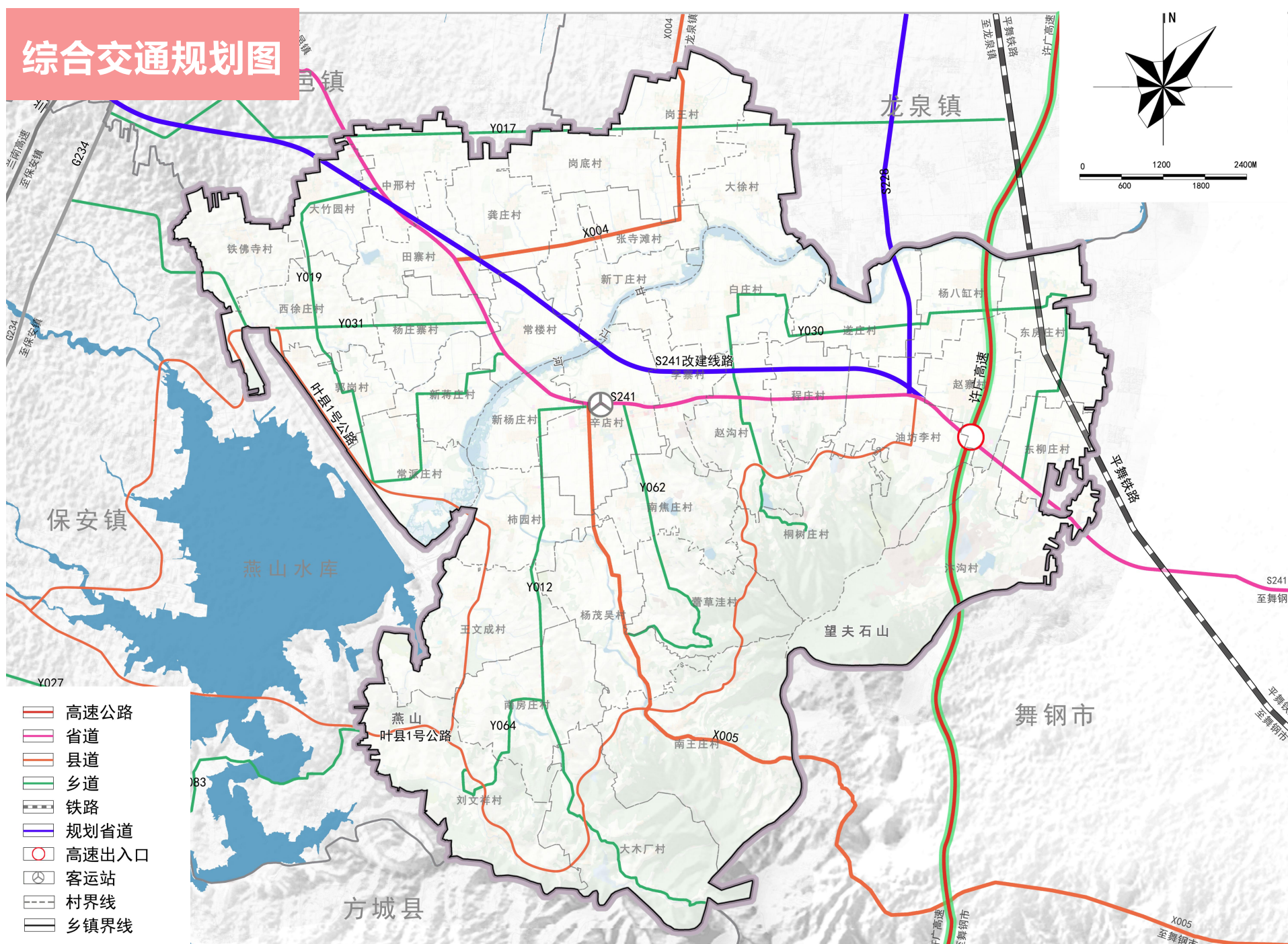
### (2) 公路

高速公路：镇域内现状许广高速过境，于辛店镇赵寨村设叶县南高速出入口，通往鲁山、舞钢。高速公路单侧建筑控制区不低于30米。

省道：镇域内现状省道241改线升级，与原有线路于高速口处相接。新建省道228，与S241相接。省道道路等级升级至一级公路，省道单侧建筑控制区不低于15米。

县道：镇域内现状X004、X005道路等级升级至二级公路，单侧建筑控制区不低于10米。

乡道：镇域内现状Y012、Y019等乡道道路等级升级至三级公路，单侧建筑控制区不低于5米。





规划构建“**城镇生活圈-乡村生活圈**”两级城乡公共服务设施体系，城镇生活圈主要是以镇区为空间载体，划定15分钟生活圈和5～10分钟层级配置公共服务设施；乡村生活圈主要以行政村为载体，按照村庄类型配置公共服务设施。

城镇生 活圈配 置标准	要素层级	要素名称	效率性指标
	15分钟	卫生服务中心*（社区医院）	宜独立占地
	15分钟	门诊部	可综合设置
	15分钟	养老院*	宜独立占地
	15分钟	老年养护院*	宜独立占地
	5～10分钟	老年人日间照料中心*（托老所）	可综合设置
	15分钟	初中*	应独立占地
	5～10分钟	小学*	应独立占地
	5～10分钟	幼儿园*	宜独立占地
	15分钟	文化活动中心*（含青少年、老年活动中心）	可综合设置
	5～10分钟	文化活动站（含青少年活动站、老年活动站）	可综合设置
	15分钟	大型多功能运动场地	宜独立占地
	5～10分钟	中型多功能运动场地	宜独立占地
	5～10分钟	小型多功能运动（球类）场地	宜独立占地
	5～10分钟	室外综合健身场地（含老年户外活动场地）	宜独立占地
	15分钟	商场	可综合设置
	5～10分钟	菜市场或生鲜超市	可综合设置
	15分钟	餐饮设施	可综合设置
	15分钟	银行营业网点	可综合设置
	15分钟	电信营业网点	可综合设置
	15分钟	邮政营业场所	可综合设置
	5～10分钟	社区商业网点	可综合设置
	15分钟	社区服务中心（街镇级）	可综合设置
	15分钟	街道办事处	可综合设置
	15分钟	司法所	可综合设置
	5～10分钟	社区服务站	可综合设置
	15分钟	开闭所*	可综合设置
	5～10分钟	再生资源回收点*	可综合设置
	5～10分钟	生活垃圾收集站*	宜独立占地
	5～10分钟	公共厕所*	可综合设置
	15分钟	社区就业服务中心	可综合设置
	15分钟	保障性住房	——
	15分钟	公交车站	宜独立占地

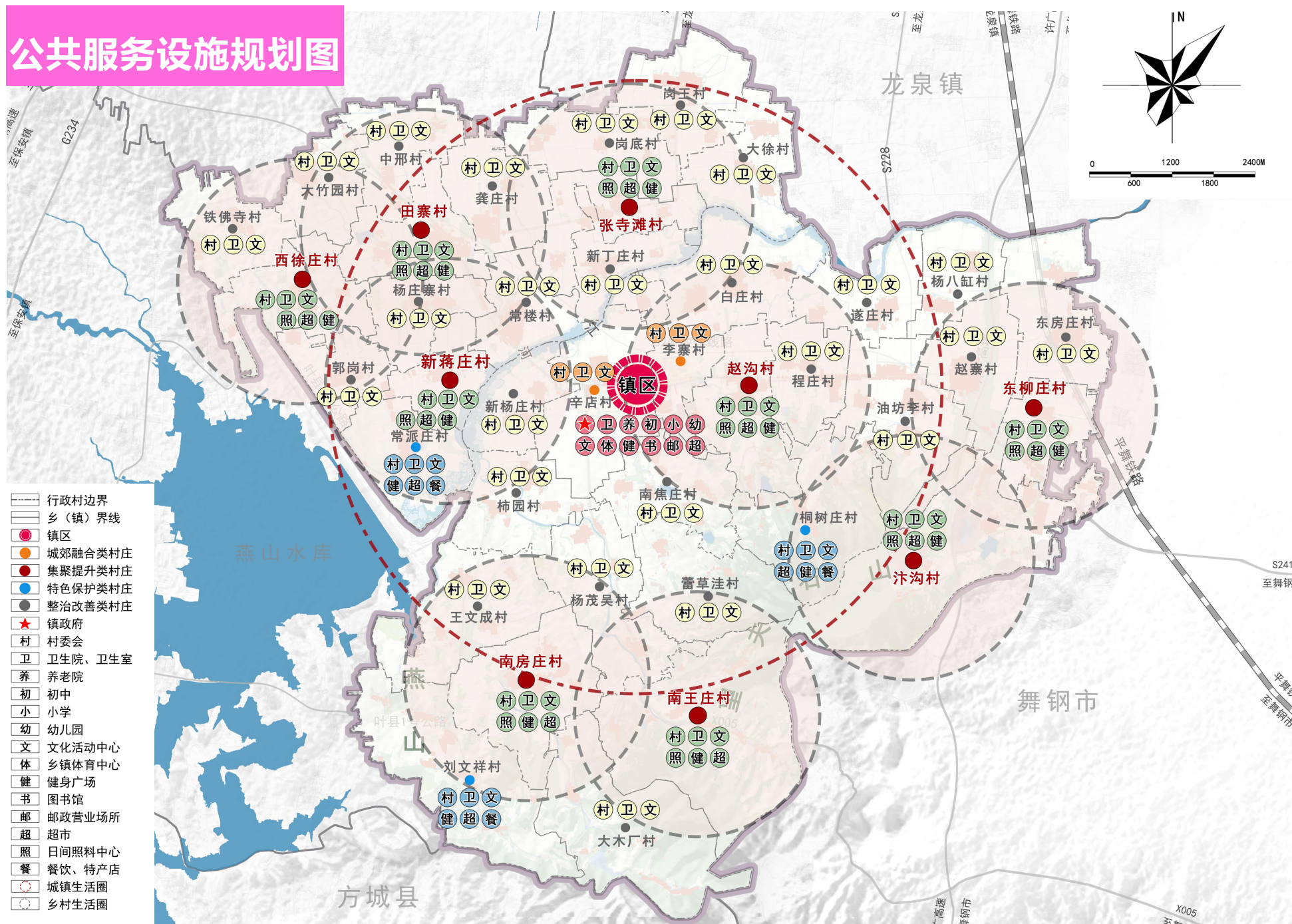


## 乡村生活圈配置标准

公共服务设施	城郊融合类	集聚提升类	特色保护类	整治改善类
村委会	●	●	●	●
小学	○	○	○	○
幼儿园	○	○	○	○
文化大院	●	●	●	●
健身广场	○	●	●	○
村卫生室	●	●	●	●
日间照料中心	○	●	○	○
超市	○	●	●	○
餐饮、特产店	○	○	●	○
快递收发点	○	○	○	○

备注：1.●应设内容○可设内容

2.结合教育部门整合教育资源的要求，小学和幼儿园的设罝可根据实际情况采取几个村合并建设。





### 供水

辛店镇全镇纳入城乡一体化燕山片区供水范围，辛店镇境内规划不再新建供水厂。镇区采用生产、生活、消防共用给水管网，同时为保证供水安全，给水管网沿主要街道呈环形+支状布置，给水管系统采用生活、工业、消防共同的统一给水系统，应将消火栓与干管相连接，城镇生活饮用水管网严禁和非生活饮用水管网连接。农村地区应结合现状道路和规划道路，合理布置输配水管网，管网最不利点最小压力应不小于0.12MPa。

### 电力

规划保留现状镇区东侧35千伏辛店变，容量配置2\*10兆伏安，总容量20兆伏安。

### 环卫

垃圾中转站：按照“资源化、无害化、减量化”的要求设置环卫收运设施，保留现状位于镇区省道241南侧的垃圾中转站，占地面积约440平方米。

公共厕所：镇区公共厕所附属式公共厕所为主、独立式公共厕所为辅，镇政府、公园广场建设独立式公共厕所，规划布局3处公共厕所。各行政村原则上至少规划建设一座公厕，一般村宜根据需求设置公共厕所。

生活垃圾收集点：镇区生活垃圾收集点的服务半径一般不应超过70米。村庄生活垃圾收集点的服务半径不超过200米，及时收集、打扫和清运。

### 排水

污水设施：规划新建辛店镇污水处理设施，处理规模达到1600吨/天；在镇区西北部，S241北侧。新建赵沟村污水处理设施1处，处理规模达到200吨/天。

雨水设施：镇区整体地势东北高西南低，规划镇区雨水自东向西、自北向南排放雨水管道沿规划道路敷设，充分利用地形、水系完善雨水管网系统。

### 通信

在镇区规划1处邮政所，结合邮政所设置通信所，服务半径为1千米-2千米。除完善镇区电信支局的服务功能外，在村委所在地建立村级电信代办点，办理相关的电信业务，使服务半径尽量合理化。

### 燃气

镇域主要气源为辛店镇镇区燃气储配站，位于镇区西部，241省道南侧。

天然气输配系统采用中压-低压二级压力系统。规划从燃气站出中压燃气管道，沿路向镇域各用气单位供气。中压管道沿镇域乡道、村村通道路向各个行政村供气，中压管径为N200、N160、N90、N63等。在镇区及各个行政村设置燃气箱式调压器，通过调压器低压进户

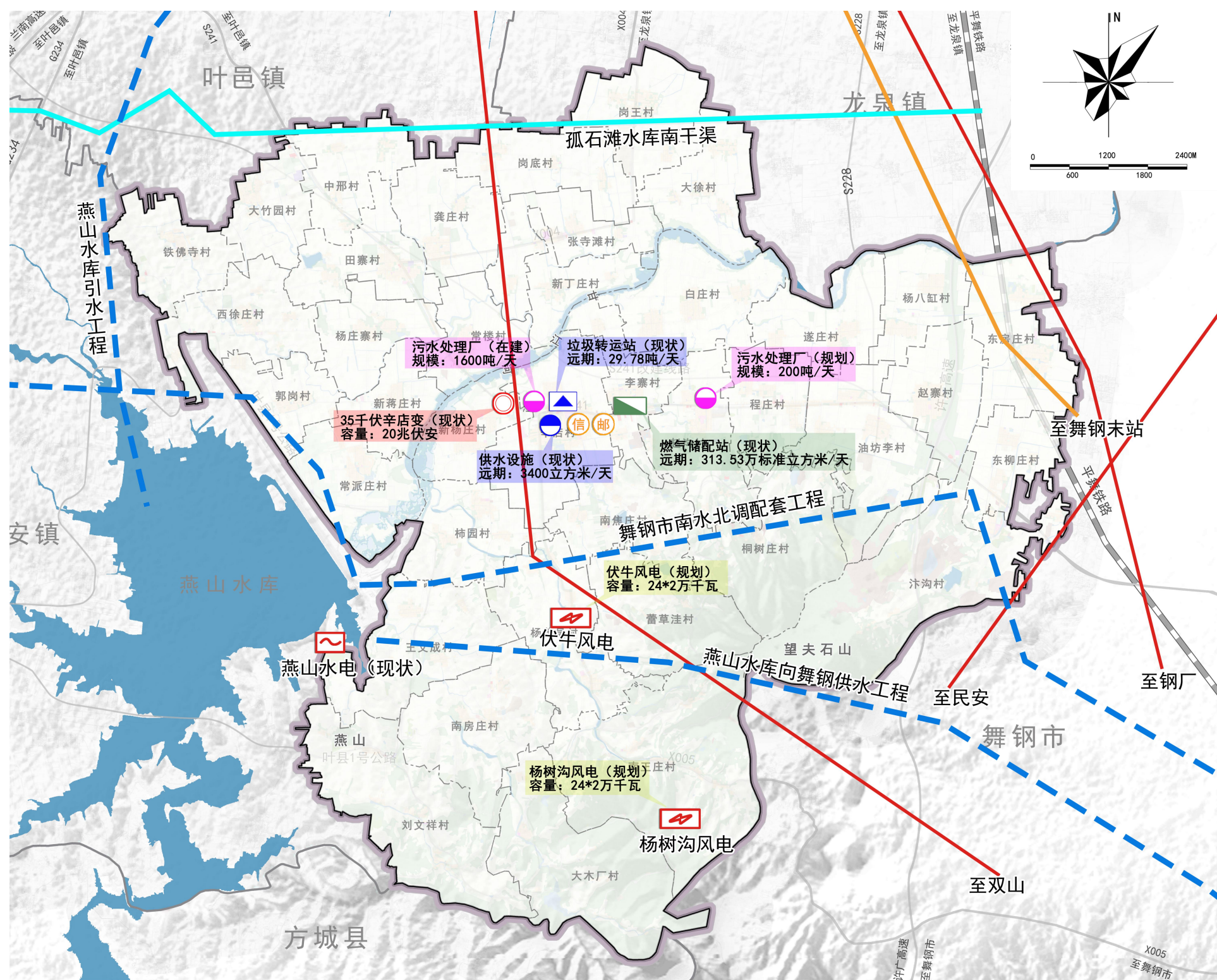
### 殡葬

全面推进殡葬行业环境保护建设，至2035年，在辛店镇建设面积不少于50亩的镇级公益性公墓。



落实上位规划确定的区域基础设施和廊道的空间布局 and 防护要求，结合现状公用设施布局，按照**“城乡一体、共建共享”**的原则，明确镇域内各类公用设施的建设目标，预测供水、排水、供电、供燃气、供热、通信、邮政、环卫等需求总量，合理确定各类设施建设标准、规模和布局，提出相应管线的布置原则和控制要求。

基础设施规划图



- |          |      |
|----------|------|
| 南水北调引水渠  | 变电站  |
| 干渠       | 邮政所  |
| 220KV高压线 | 电信局  |
| 高压燃气管道   | 风电场  |
| 供水设施     | 水电站  |
| 污水处理厂    | 村界线  |
| 燃气分输站    | 乡镇界线 |
| 垃圾转运站    |      |



## 防洪

规划甘江河防洪排涝标准为20年一遇。对尚未达到防洪标准的河道，加高加固现有堤防，治理病险河段，清理河道，对影响泄洪的局部河段和桥涵水闸进行拓宽改造，改善和提高河道的行洪能力。

## 抗震

根据《中国地震动参数区划图》（GB18306 - 2015）辛店镇位于地震Ⅶ烈度区，地震峰值加速度0.1g。规划一般工程按7度进行设防，重要工程、生命线工程在此基础上至少提高1度设防。

## 人防规划

镇区内各类大型公用设施、广场必须建设平战结合的人防工程。规划建筑面积在5万平方米以上的生活居住区必须建设人防专业队掩蔽工程，平时可作为地下停车场。

## 公共卫生防护规划

结合辛店镇医疗卫生机构，构建突发公共卫生事件日常监测体系，以处理各类传染病类事件信息分析；健全镇村两级传染病疫情预警与指挥体系。

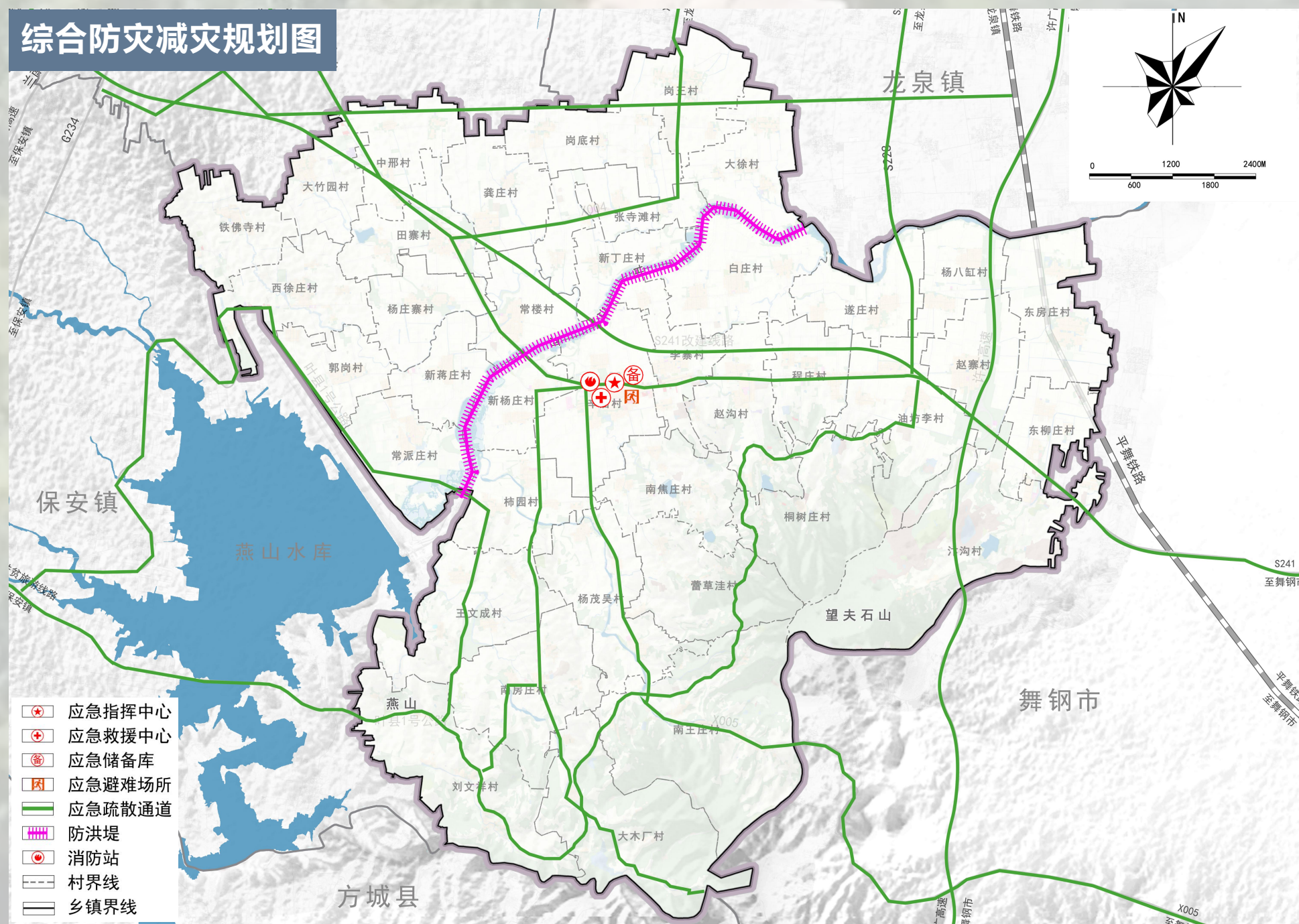
## 应急服务设施

结合辛店镇人民政府设置镇级应急指挥中心。各行政村结合村委会设置村级应急指挥设施。

## 消防

规划形成以镇区消防站为中心、社区义务消防员为补充的消防网络，全域范围内进行消防装备配备。

综合防灾减灾规划图





辛店镇有悠久的发展历史，具有较强的文化底蕴。包括古遗址、文化传说、传统技艺、近现代重要建筑等。

物质文化遗产有：国家级文保单位1处、省级文保单位1处、市级文保单位1处、县级文保单位2处；

非物质文化遗产有：市级非物质文化遗产2处，县级非物质文化遗产2处。

**辛店镇落实5处文物保护单位：全国重点文物保护单位叶邑故城、省级文物保护单位楚长城遗址、市级文物保护单位红九军诞生地遗址、县级文物保护单位毛仁寺“凤凰冢”和县级文物保护单位毛仁寺千年银杏树的保护范围界线。**

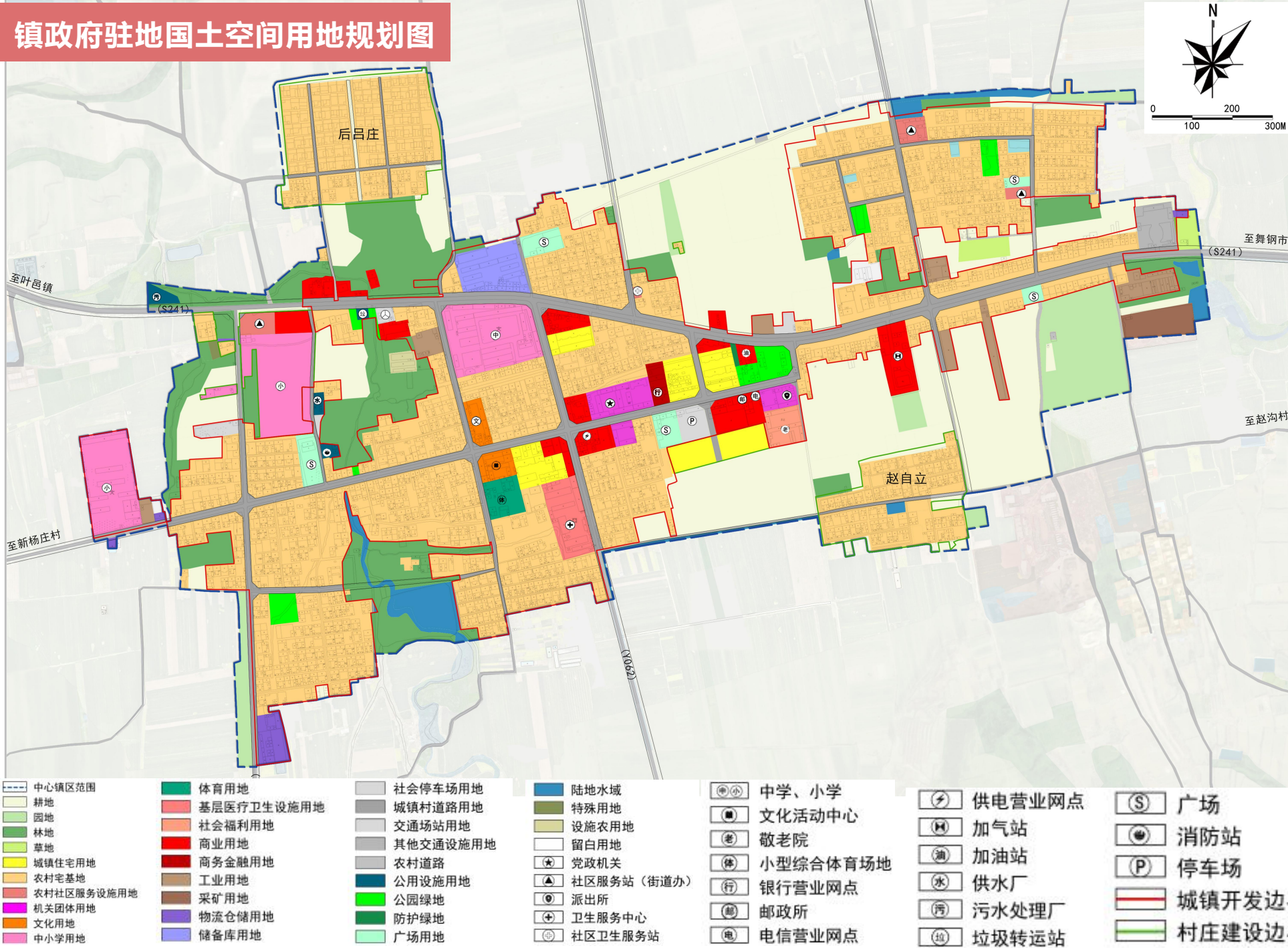
大类	保护内容分类	具体保护对象
物质文化遗产	国家级文物保护单位	叶邑故城
	省级文物保护单位	楚长城遗址
	市级文物保护单位	红九军诞生地遗址
	县级文物保护单位	毛仁寺“凤凰冢”
	古树	毛仁寺千年银杏树
非物质文化遗产	民间文学	望夫石传说
	传统音乐	叶县唢呐
	传统美术	堆锦
	传统医药	孟氏膏方



规划以安全、绿色、节约集约为原则，以促进产城融合，完善城镇功能，提升人居环境为目标，按照“一心引领、一轴带动、三区协同”的整体规划方案，优化镇政府驻地建设用地布局。

依据《叶县国土空间总体规划（2021-2035年）》划定的村庄建设边界，规划至2035年中心镇区总面积162.16公顷，其中，中心镇区城镇开发边界面积85.02公顷，村庄建设用地面积16.72公顷。

用地类型	面积（公顷）	比例（%）
居住用地	64.31	65.04
公共管理与公共服务用地	10.62	10.74
商业服务业用地	4.08	4.13
工矿用地	1.91	1.93
仓储用地	1.74	1.76
交通运输用地	12.7	12.84
公用设施用地	0.4	0.40
绿地与开敞空间用地	2.81	2.84
特殊用地	0	0.00
留白用地	0.31	0.31
合计	98.88	100.00



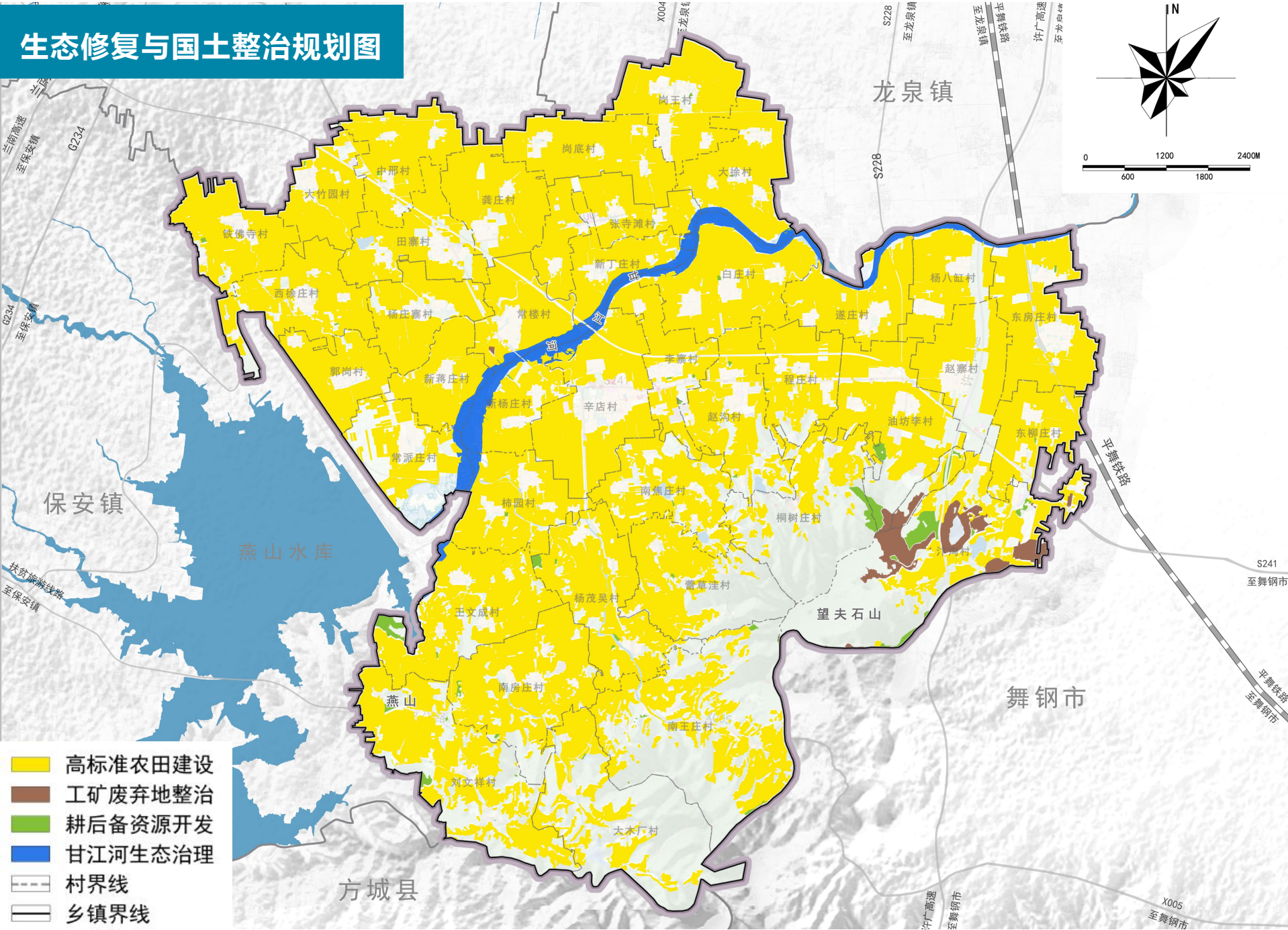


\*本次共规划6个项目。其中：

\*国土综合整治类项目4个，包括高标准农田建设项目、农用地整治、农村建设用地整治、宜耕后备土地资源开发；

\*生态修复类项目2个，包括甘江河治理、矿山修复治理。

全域土地综合整治重点工程项目一览表					
序号	项目名称	项目类型	建设规模（公顷）	建设时序	项目所在行政区
1	高标准农田建设项目	土地综合整治	6816.23	2021—2035年	全域
2	农用地整治	土地综合整治	53.5	2021—2035年	全域
3	农村建设用地整治	土地综合整治	22.53	2021—2035年	全域
4	宜耕后备土地资源开发	土地综合整治	77.21	2021—2035年	全域
5	甘江河治理	生态修复	248.2	2021—2035年	甘江河流域
6	矿山修复治理	生态修复	136.32	2021—2035年	全域





完善规划体系

**以1个行政村为1个村庄单元，全镇共划分39个村庄单元。**村庄单元落实村庄分类、底线约束等，将耕地和永久基本农田、城镇开发边界、村庄建设边界、洪涝风险控制线等指标传导至村庄，为村庄规划编制提供指引，引导有需求的村庄优先编制村庄规划。

村庄名称	耕地保有量（公顷）	永久基本农田保护面积（公顷）	生态红线面积（公顷）	城镇开发边界面积（公顷）	村庄建设边界面积（公顷）
白庄村	257.61	256.04	——	——	40.36
汴沟村	156.14	149.57	183.3837	——	40.81
常楼村	149.54	138.93	——	——	22.68
常派庄村	111.83	102.02	——	——	25.31
程庄村	148.67	144.44	21.0108	——	25.49
大木厂村	134.98	131.63	——	0.2376	19.31
大徐村	208.10	204.88	——	——	26.45
大竹园村	148.35	147.57	——	——	21.59
东房庄村	239.96	242.17	——	——	32.74
东柳庄村	145.88	126.81	——	——	26.13
岗底村	232.84	231.15	——	——	22.63
岗王村	212.56	209.13	——	——	30.21
龚庄村	203.11	205.03	——	——	23.88
郭岗村	139.77	139.49	——	——	19.61
蕾草洼村	163.93	166.62	134.016	——	15.73
李寨村	133.42	127.42	——	24.0153	9.74
刘文祥村	294.49	289.37	——	0.1357	31.32
南房庄村	279.90	285.54	——	0.0198	28.50
南焦庄村	176.56	180.04	4.5381	——	25.87
南王庄村	232.25	236.31	117.4107	0.8641	23.53
柿园村	197.57	202.24	——	——	27.88
遂庄村	188.24	174.87	——	——	21.86
田寨村	175.34	176.16	——	——	33.18
铁佛寺村	190.80	187.98	——	——	17.37
桐树庄村	102.65	101.25	222.4595	——	20.37
王文成村	276.29	279.65	10.0593	——	21.57
西徐庄村	213.59	214.65	——	——	25.06
辛店村	276.41	269.60	——	61.0005	12.06
新丁庄村	119.92	112.60	——	——	19.05
新蒋庄村	141.30	139.72	——	——	16.91
新杨庄村	104.78	106.64	——	——	19.47
杨八缸村	134.33	132.68	——	——	23.35
杨茂吴村	267.03	274.28	3.4548	——	20.70
杨庄寨村	163.75	167.61	——	——	19.72
油坊李村	231.47	219.69	——	——	46.64
张寺滩村	196.28	194.80	——	——	24.45
赵沟村	176.64	169.24	56.3006	——	36.79
赵寨村	148.32	168.89	——	——	29.61
中邢村	189.09	187.24	——	——	16.22
合计	7263.70	7193.97	752.63	86.27	964.04



## 规划实施保障

## 1.完善规划体系

结合辛店镇实际，完善国土空间规划体系，建议下步编制镇区详细规划、村庄规划，确保相关规划与乡镇国土空间总体规划有效衔接，实现国土空间规划体系的全域覆盖，明确各级各类规划管控要求和实施措施。

## 2.制定实施计划

落实上位规划确定的重点项目清单。以城乡提质、产业项目建设、低效用地盘活利用、乡村振兴、民生保障、基础设施、城乡韧性安全、历史文化保护、城乡功能品质提升等为重点，为补足支撑体系、强化基础设施保障、建立公共服务体系、优化集镇区结构，城乡建设进一步提质更新，构建近期重点项目库。

## 3.规划设施管控体系

建立国土空间规划现状图成果动态更新机制。定期评估规划执行情况，以及各村庄对本规划的落实情况，建立规划动态评估调整机制。因乡域发展战略和发展布局作出重大调整、行政区划调整、县级以上重大工程落地等确需修改规划的情况，依法依规进行。

健全规划公开制度。坚持依法行政、公开透明、规范高效、强化监督的原则，逐步健全民主决策、公众参与和社会监督机制。通过法治化和制度化，促进公众“全方位、多层次、全过程”参与国土空间规划的编制与实施，让公众通过法定的程序和渠道有效地参与规划决策、实施和监督。加强对国土空间总体规划的宣传，创新形成“主题多元、形式多样、渠道复合、即时互动”的公众参与新模式，提高全社会对国土空间总体规划重要性的认识，提高维护和执行规划的自觉性，共同推进国土空间总体规划的实施。

建立规划实施的监督考核问责制度。经依法批准的国土空间总体规划必须严格执行，任何单位和个人不得擅自修改、违规变更。细化和明确规划实施任务分工，加强对规划实施的督导和考核，将考核结果作为乡镇、部门及领导干部绩效考核的重要依据，作为规划动态调整、建设用地指标分配的重要依据。对违反规划和落实规划不力、造成严重损失或重大影响的，一经发现，坚决严肃查处，依法依规追究责任。



项目类型	项目名称	建设性质	建设年限	建设规模（公顷）	分布位置
生态修复	乡村绿化美化	新建	2021—2035年	/	全域
	绿地建设	新建	2021—2035年	/	全域
	人居环境项目	新建	2021—2035年	/	全域
	矿山生态修复工程	新建	2021—2035年	22.53	汴沟村
	地质灾害易发区综合治理项目	新建	2021—2035年	/	大木厂村、南王庄村、刘文祥村、蕾草洼村、桐树庄村、汴沟村
	甘江河生态修复工程	新建	2021—2035年	/	甘江河流域
	澧河治理工程	新建	2021—2035年	260.01	甘江河流域
土地整治	高标准农田建设项目	新建	2021—2035年	7193.97	全域
	宜耕后备资源开发项目	新建	2021—2035年	77.21	全域
	工矿废弃地复垦项目	新建	2021—2035年	22.53	全域
	农村建设用地整理项目	新建	2021—2035年	/	全域
	城镇低效用地整治项目	新建	2021—2035年	/	全域
	楚长城（叶县段）保护利用项目	新建	2021—2035年	1.04	政府
产业发展	叶县楚长城国家文化公园游客服务中心及风景道提升项目	新建	2021—2035年	3.74	赵寨村
	辛店镇望夫石山景区建设项目	新建	2021—2035年	/	桐树庄村、汴沟村、蕾草洼村、南王庄村
	桐树庄村花椒种植、加工项目	新建	2021—2035年	0.72	桐树庄村
	辛店镇垃圾填埋场建设项目	新建	2021—2035年	5.0	杨园村
基础设施	辛店镇农村污水处理项目	新建	2021—2035年	0.30	辛店村、赵沟村
	S228卫新线叶县段改建工程	新建	2021—2035年	6.11	遂庄村、油坊李村
	S241洛驻线叶县止张至舞钢八台段改建工程	新建	2021—2035年	17.49	中邢村、田寨村、大竹园村、杨庄寨村、常楼村、新杨庄村、辛店村、李寨村、赵沟村、程庄村、油坊李村
	平顶山市燕山水库引水工程	新建	2021—2035年	23.33	铁佛寺村
	S241洛驻线光明路口至舞钢市石漫滩大桥段改建工程	新建	2021—2035年	65.61	大竹园村、中邢村、田寨村、龚庄村、常楼村、张寺滩村、新丁庄村、辛店村、李寨村、赵沟村、程庄村、油坊李村、赵寨村、汴沟村、东柳庄村
	燕山水库灌区工程	新建	2021—2035年	20.53	新杨庄村、柿园村、辛店村、李寨村、赵沟村、程庄村、油坊李村、东房庄村、杨八缸村、遂庄村、白庄村
	中电工程叶县保安4.8万千瓦风电项目	新建	2021—2035年	0.31	王文成、南方庄村、刘文祥村
	国电投中电装备叶县风电场项目	新建	2021—2035年	1.34	张寺滩村、新丁庄村、大徐村、白庄村、随庄村
	平顶山德润新能源叶县保安分散式风电场	新建	2021—2035年	0.03	铁佛寺村
	平顶山德润新能源叶县保安12MW分散式风电项目	新建		0.07	
	平顶山尼龙新材料产业集聚区源网荷储一体化项目	新建	2021—2035年	0.76	李寨村、新杨庄村、常派庄村、桐树庄村、汴沟村、王文成村、南王庄村、大木厂村、刘文祥村
	扶贫线路主线修建项目	新建	2021—2035年	17.12	赵寨村、油坊李村、桐树庄村、赵沟村、南王庄村、大木厂村、刘文祥村
	叶县贫困线路支线	新建	2021—2025年		西徐庄村、郭岗村、常派庄村、柿园村、王文成村、南房庄村、刘文祥村
	国家电投叶县100兆瓦平价上网风电项目	新建	2021—2025年	0.18	新丁庄村、遂庄村、杨八缸村
	国家电投叶县10万千瓦平价上网风电项目	新建		0.003	遂庄村、杨八缸村
	华润新能源叶县润阳5万千瓦风电项目	新建	2021—2025年	0.09	柿园村、杨茂吴村、刘文祥村
	叶县大石崖风电场项目	新建	2021—2025年	1.26	南王庄村、南房庄村、刘文祥村、大木厂村
	平顶山国博叶县大石崖4.8万千瓦风电项目	新建		0.05	南王庄村、汴沟村
	叶县长城寻迹旅游公路	改扩建	2026年	0.21公里	红沟—西徐庄
	叶县长城寻迹旅游公路	改扩建	2026年	8.97公里	西徐庄—王文成
	叶县长城寻迹旅游公路	改扩建	2026年	3.53公里	南王庄村—叶县界
	叶县长城寻迹旅游公路	改扩建	2026年	3.30公里	王文成—南王庄村
	叶县一号旅游公路	改扩建	2025年	100公里	常村镇—辛店镇
公共服务设施	辛店镇卫生院综合提升项目	改扩建	2021—2035年	0.50	镇区
	镇区小学建设项目	新建	2021—2035年	2.33	镇区
	镇区文化活动中心建设项目	新建	2021—2035年	0.71	镇区
	镇区小型综合体育场地建设	新建	2021—2035年	0.52	镇区
	辛店镇养老院扩建项目	改扩建	2021—2035年	0.51	镇区
	停车场	新建	2021—2035年	0.61	镇区
	镇区公园建设项目	新建	2021—2035年	1.43	镇区
	广场	新建	2021—2035年	1.36	镇区
	公益性公墓	新建	2025—2035年	3.33	全域